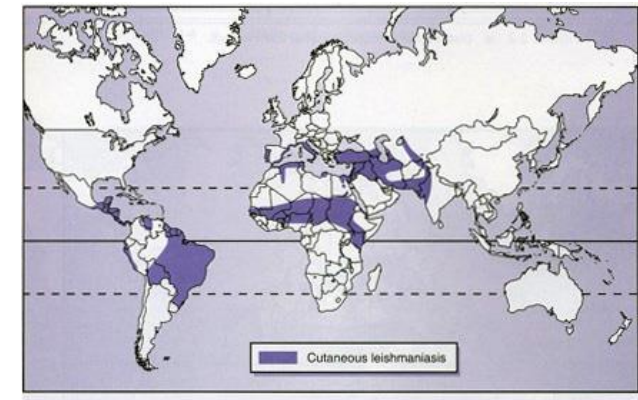


## سالک

### (لیشمانیوز جلدی)

### (Cutaneous leishmaniasis)

#### گروه هدف: پزشکان



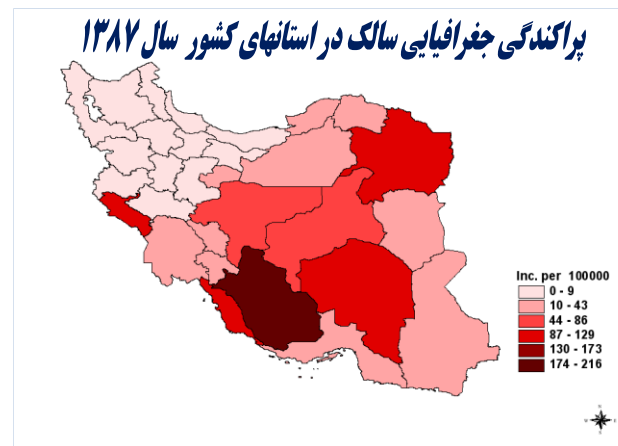
تدوین: دکتر محمد رضا شیرزادی  
دکتر مهرنوش کیانپور  
زیر نظر: دکتر محمود نبوی

## تعریف بیماری سالک

سالک یا لیشمانیوز جلدی (Cutaneous leishmaniasis, CL)، یک بیماری انگلی و اندمیک در ایران است که به وسیله پشه خاکی منتقل شده و معمولاً به صورت زخم پوستی تظاهر می کند و ممکن است تا بیش از یک سال طول بکشد ولی محل آن بعد از بهبودی تا پایان عمر باقی می ماند و موجب اذیت و آزار بیمار می شود

### وضعیت سالک در جهان و ایران:

سالانه حدود ۲ میلیون مورد جدید بیماری سالک در سراسر جهان اتفاق می افتد که بالغ بر ۹۰٪ آن در کشورهای افغانستان، پاکستان، ایران، عراق، سوریه، اردن، الجزایر، تونس، مراکش و عربستان سعودی مشاهده می شود. در سال ۱۳۸۷، بالغ بر ۲۶ هزار مورد سالک در ایران ثبت و گزارش شده است. بیش از ۹۰٪ موارد بیماری در ۸۸ شهرستان کشور اتفاق افتاده است و در ۱۷ استان انتقال بیماری صورت می گیرد. دو نوع سالک شهری و روستایی در ایران وجود دارد که بسیاری از استان ها به خصوص در مناطق روستایی سالک نوع روستایی (بیش از ۷۰٪ موارد مبتلا) و در شهرهای بزرگ و متوسط سالک نوع شهری شایع است.



## عواملی که در افزایش موارد و گسترش سالک نقش دارند شامل:

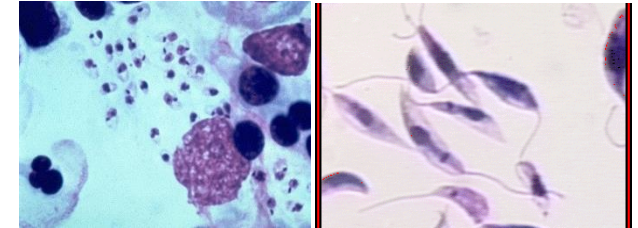
- ناکافی بودن آگاهی جامعه در مورد حفاظت فردی
- ناکافی بودن اقدامات بهداشتی محیط شامل جمع آوری زباله ها و نخاله های ساختمانی و نبودن سیستم فاضلاب مناسب
- نگهداری دام ها و پرندگان در مجاورت اماکن انسانی
- زندگی در شرایط بهداشتی نامناسب به خصوص در حاشیه شهرها و ساخت اماکن مسکونی در مجاورت لانه های جوندگان
- مهاجرت افراد حساس به کانون های آلوده
- عدم بیماریابی فعال به خصوص در نوع شهری
- کامل نکردن دوره درمان
- تغییرات آب و هوایی و بروز حوادث طبیعی و بلایا شامل خشکسالی، زلزله، توفان و... که موجب هجوم جوندگان صحرایی به اماکن انسانی و ایجاد محیط مناسب جهت تکثیر ناقل بیماری می گردد.
- افزایش جمعیت سگ های ولگرد به خصوص در حاشیه شهرها
- وجود ساختمان های مخروبه
- گسترش کشاورزی
- استفاده از کودهای غیر استاندارد در مراتع
- استفاده از گیاهان مناسب جهت تکثیر جوندگان صحرایی برای تثبیت شن های روان و بیابان زدایی

## انواع سالک در ایران:

### ۱- سالک شهری، خشک

#### **Anthroponotic Cutaneous Leishmaniasis (ACL)**

به دلیل نبودن ترشحات در سالک شهری به آن نوع خشک نیز گفته می شود و عامل آن انگلی به نام لیشمانیا تروپیکا (*L.tropic*) است.



انگل بیماری توسط پشه خاکی اهلی به نام فلپوتوموس سرجنتی (*Phebotomus sergenti*) از انسان به انسان منتقل می شود. مخزن اصلی بیماری انسان است و به همین دلیل به آن ACL گفته می شود و سگ مخزن تصادفی می باشد.



### علائم بیماری: دوره کمون در سالک شهری ( خشک، ACL )

طولانی تر از نوع روستایی (مرطوب، ZCL) بوده و به طور معمول ۲ تا ۸ ماه می باشد. سپس در محل گزش پشه، برجستگی کوچک سرخ رنگی ظاهر می شود. پس از گذشت ۲ تا ۳ ماه ضایعه برجسته با قوامی نسبتاً سفت در می آید. کم کم در روی آن فرو رفتگی ایجاد شده و به تدریج

ضایعه به صورت زخمی باز در می آید. زخم حدودی مشخص و حاشیه ای نامنظم و برجسته دارد.



موارد بیماری با توجه به دوره کمون و انتقال آن معمولاً در تمام ماه های سال به طور یکسان بروز می کند. سالک نوع شهری در شهرهای مشهد، تهران، شیراز، کرمان، نیشابور، یزد، بم و ... وجود دارد و ممکن است در هر منطقه شهری دیگر اتفاق بیفتد.

### ۲- سالک روستایی، مرطوب، Zoonotic Cutaneous Leishmaniasis (ZCL)

به دلیل وجود ترشح در ضایعه سالک روستایی به نام نوع مرطوب نیز گفته می شود و عامل آن انگلی به نام لیشمانیا ماژور (*L.major*) است.



انگل بیماری توسط پشه خاکی نیمه وحشی به نام فلپوتوموس پاپاتاسی (*Phebotomus papatasi*) از برخی موش های صحرایی به انسان منتقل می شود که چهار گونه رومومیس ایپموس، مریونس لیبیکوس، مریونس هوریانه و تاترا ایندیقا در ایران به عنوان مخازن اصلی سالک روستایی شناخته شده اند به همین دلیل به آن ZCL گفته می شود.



**علائم بیماری:** در سالک روستایی دوره کمون معمولاً کمتر از ۴ ماه است. ضایعه به صورت جوش ظاهر شده سپس زخمی و به سرعت بزرگ و دور آن پر خون می شود. زیر لبه زخم معمولاً برجسته و زخم، دارای ترشح است.

به دلیل آنکه فعالیت پشه خاکی در اکثر نقاط کشور از اردیبهشت ماه شروع شده و حداکثر در شهریورماه می باشد، این شکل بیماری طی ماه های آبان و آذر شایع تر است.

سالک نوع روستایی در استان های اصفهان، فارس، خوزستان، کرمان، گلستان، خراسان رضوی، خراسان شمالی، خراسان جنوبی، بوشهر،



هرمزگان، سمنان، سیستان و بلوچستان، یزد، ایلام و... وجود دارد.



### تعاریف مورد مبتلا به بیماری سالک:

#### مورد مشکوک :

وجود پاپول یا هر نوع ضایعه پوستی منطبق با علائم بالینی به خصوص در نقاط باز بدن که بیش از ۱۴ روز طول کشیده باشد.

#### مورد محتمل :

مورد مشکوک به همراه وجود سابقه اپیدمیولوژیک در منطقه، یا سابقه ابتلا به سالک در همان محل و احتمال عود آن

#### مورد قطعی :

- دیدن انگل در اسمیر تهیه شده از ضایعه پوستی
- کشت مثبت انگل یا نتیجه مثبت آزمایشات تخصصی دیگر (مانند PCR و...) که در آزمایشگاههای تخصصی (فرانس) انجام می شود.

### محل تکثیر و زندگی پشه ناقل بیماری:

حداکثر خونخواری پشه خاکی در غروب آفتاب شروع و در طول شب ادامه دارد. پشه خاکی روزها را در جای تاریک و مرطوب به خصوص زیر تخت ها، پشت کمد ها، شکاف دیوارها و گوشه دیوارها، زیر زمین، لانه های پرندگان، جوندگان و زیر تخته سنگها استراحت می کند. محل تکثیر پشه خاکی در زباله ها، نخاله های ساختمانی، کود و فضولات دام ها و مخروبه ها می باشد



### درمان:

درمان سالک به دو صورت موضعی و سیستمیک انجام می پذیرد. جهت درمان موضعی تزریق داخل ضایعه گلوکانتیم هفته ای یک بار و کرایوتراپی هر دو هفته یک بار انجام می گیرد. در صورت در دسترس نبودن هر یک، دیگری با روش ذکر شده به کار می رود که حداکثر ۱۲ هفته کاربرد دارد. درمان سیستمیک شامل تزریق عضلانی گلوکانتیم می باشد که در نوع روستایی ۲ هفته و در نوع شهری ۳ هفته می باشد. در موارد زیر باید از درمان سیستمیک استفاده شود:

- ضایعات صورت
- ۵ ضایعه یا بیشتر
- قطر ضایعه بزرگتر از ۳ سانتیمتر
- اشکال اسپیروتریکیوید(ندول های زیرجلدی)
- ضایعه روی مفصل
- موارد عود یا شکست درمان

در غیر این صورت درمان موضعی انجام خواهد شد.

**پانسمن زخم:** محل ضایعه ۱ الی ۲ بار در روز با آب لوله کشی یا آب بهداشتی و صابون شستشو داده می شود و سپس در نوع روستایی با بتادین یا ریوانول و در نوع شهری با یک پماد آنتی بیوتیکی یا پماد اکسید روی پانسمن می شود.



در ضایعات نوع شهری بهتر است از دورکننده های حشرات نیز در اطراف پانسمن استفاده شود.

### پیشگیری از انتقال و گسترش بیماری:

۱. ارتقاء آگاهی جامعه در مورد اهمیت سالک، راه های انتقال و اقدامات پیشگیری کننده با استفاده از روش های مناسب آموزشی

۷. جمع آوری به موقع زباله ها و نخاله های ساختمانی و امثال  
آن ها به مکانی با فاصله مناسب از اماکن مسکونی



۸. تخریب خانه های مخروبه و انتقال نخاله ها به مکانی با  
فاصله مناسب

۹. عدم نگهداری دام ها در نزدیکی مناطق مسکونی



۱۰. کنترل جمعیت جوندگان

۱۱. از بین بردن سگ های ولگرد

۱۲. بیماریابی فعال در کانون های شهری و کانون های جدیداً  
آلوده

۱۳. بروز ضایعه پوستی که بیش از ۱۴ روز طول کشیده باشد،  
مشکوک به سالک است و باید بررسی شود.

۱۴. تداوم و تکمیل دوره درمانی

۱۵. رعایت پانسمان محل زخم تا زمان بهبود به نحوی که روی  
زخم باز نباشد.



۲. استفاده از پشه بند، توری و پرده با منافذ ریز و آغشته به سم  
دلتامترین به خصوص در هنگام غروب و در طول شب



۳. استفاده از لباس های کاملاً پوشیده با آستین های بلند و  
شلوار بلند به خصوص هنگام غروب و در طول شب.

۴. استفاده از صدا و سیمای استانی جهت ارتقاء آگاهی جامعه  
۵. استفاده از پمادهای دورکننده حشرات به خصوص در هنگام  
غروب و در طول شب

۶. عدم رفت و آمد به مناطق آلوده در هنگام غروب و در طی  
شب

۱۶. پاستوریزه کردن کودها

۱۷. عدم ساخت اماکن مسکونی و مجتمع های صنعتی، سیاحتی  
و ورزشی در مجاورت لانه های جوندگان

منبع:

۱. دستور العمل کشوری کنترل سالک